

ATENCIÓN:
Antes de utilizar el equipo, lea este manual con atención.



MANUAL ALARMA C36 SMART



P30394 - 10/2022
Rev. 1

Alarma C36 Smart

Tablero de alarma autocontrolado por Android y app IOS con envío de notificación en tiempo real, automatización e integración con el PPA On line a través de internet mediante una conexión Wi-Fi. Registro rápido y sencillo, manejo intuitivo.

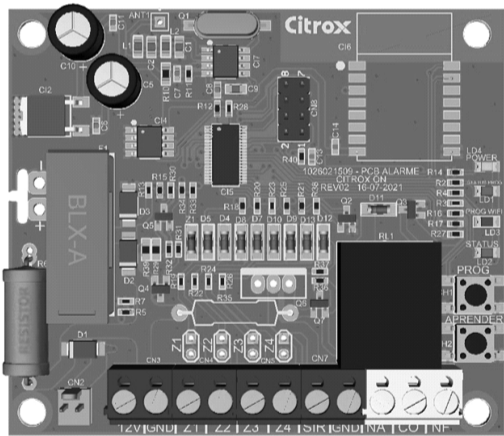
Principales características:

- Equipado con fuente de alimentación conmutada;
- Salida de sirena;
- Cargador de batería 12V 7Ah;
- 1 salida auxiliar configurable;
- 4 zonas cableadas;
- Hasta 32 zonas inalámbricas;
- Hasta 32 controles remotos;
- Zonas internas, inteligentes, temporizadas y 24h;
- Armado interno mediante llave de control;
- Led (estado armado y desarmado);
- Tiempo de sirena programable;
- Tiempo de salida programable;
- Hora de entrada programable;
- Pitido configurable de armado / desarmado;
- Función de apagado en sensores y zonas (ignora después de 4 disparos);
- Monitorea fallas de batería y energía;
- Protección contra cortocircuito de la batería.

Características técnicas:

Energía: 90-240Vac;
Batería: Plomo ácido 12V 7Ah;
Comunicación Wi-Fi: estándar 802.11 b / g / n 2.4GHz;
Sensores inalámbricos: estándar abierto, código fijo Compatible con HT6P20;
Mandos a distancia: código variable PPA, anti-clonación;
Consumo: 300 mA (máx.);
Dimensiones: 230x240x100mm (HxWxD);
Peso: 690g.

Descripción del producto:



Leds:

POWER: indicador de encendido en la entrada de la fuente
STATUS PROG: indicador de recepción de un sensor o control remoto inalámbrico
PROG WIFI: indicador de estado de la conexión WiFi.
Apagado = Inicializando / Fuera de línea
Parpadeo rápido = modo de registro Smart.
Parpadeo lento = modo de registro AP.
Parpadeando 1 vez = Buscando señal Wi-Fi.
Parpadeando 2 veces = Buscando servidor en la nube.
Encendido = Conectado a Wi-Fi y a la nube.
STATUS: Indicador de la central armado (Encendido) Desarmado (Apagado) Disparo (Parpadeando)

Teclas:

PROG: Aprendizaje de controles remotos / configuración de conexión Wi-Fi, siga las instrucciones de la aplicación.
APRENDER: Aprenda los sensores inalámbricos / Restablezca los valores predeterminados de fábrica.

Conexiones:

CN2: Entrada de fuente conmutada de la central.
12V / GND: Salida de potencia para sensores.
Z1: Entrada de sensor cableado Zona 1. Puede desactivarse cerrando el puente Z1.
Z2: Entrada de sensor cableado Zona 2. Puede desactivarse cerrando el puente Z2.
Z3: Entrada de sensor cableado Zona 3. Puede desactivarse cerrando el puente Z3.
Z4: Entrada de sensor cableado Zona 4. Puede desactivarse cerrando el puente Z4.
SIRENE / GND: Conexión a sirena.
NA: Relé auxiliar contacto normalmente abierto.
CO: Contacto común de relé auxiliar.
NF: Contacto normalmente cerrado del relé auxiliar.

Operación:

Programación de sensores inalámbricos: Con la central en modo Desarmado. Presione la tecla 'Aprender' brevemente, el LED 'Estado Prog' parpadeará rápidamente. Activa el sensor inalámbrico.
Programación de los mandos a distancia: Con la central en modo Desarmado. Presione la tecla 'Prog' brevemente, el LED 'Status Prog' parpadeará rápidamente. Presione un botón en el control remoto.



Disparador de pánico: presione cualquier tecla de un control remoto registrado y manténgala presionada durante 3 segundos o más.

Restablecer los valores predeterminados de fábrica: presione la tecla 'Aprender' y manténgala presionada durante 15 segundos hasta que se encienda el LED de 'Prog. De estado'. Todos los controles remotos y sensores se borrarán y la configuración volverá a los valores predeterminados de fábrica. (La configuración de la conexión WiFi no se ve afectada).

Disparador: Cuando hay una violación de sensor o disparador de pánico, la central activará la sirena por el tiempo programado (por defecto 5 min), el LED de ESTADO parpadeará rápidamente indicando el disparador hasta que la central se desarma o se rearma.

Relé auxiliar: el relé auxiliar proporciona una salida de contacto seco para cargas de activación, como lámparas de alta potencia, sirenas o proporcionar estado a otros equipos. Su operación predeterminada es dispararse junto con la salida de la sirena y se puede personalizar en la aplicación en cuanto a tiempo y modo de activación. Los posibles modos de disparo son: Disparador con el panel de control desarmado, con la central armada, con el armado interno y con el gatillo.

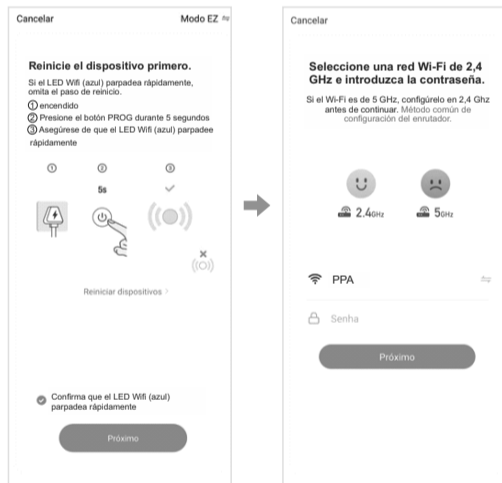
Entradas de sensor: (Z1, Z2, Z3, Z4). Se pueden conectar uno o más sensores cableados entre los terminales Z (1-4) y GND. Se considerará violada si se interrumpe la conexión.

Jumpers Z (1-4): Si está cerrado, desactiva la zona correspondiente Z (1-4). Las zonas no utilizadas deben estar deshabilitadas.

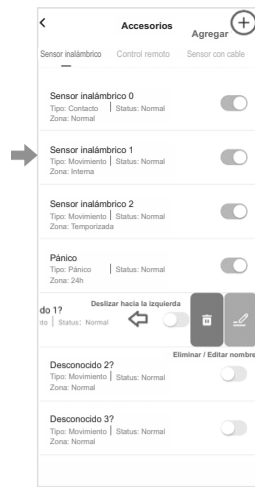
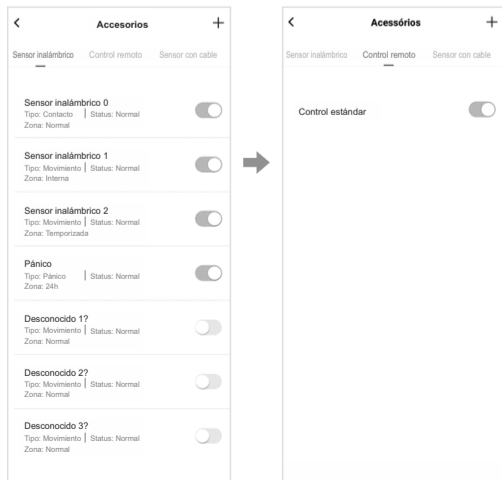
Salida de Sirena: La salida es apta para conectar una o más sirenas con un consumo total de hasta 1A. Si esta salida entra en cortocircuito o presenta un consumo muy elevado por defecto o intento de sabotaje, se vulnerará el "Sensor Sirena" y se disparará la central. En esta situación, lo ideal es tener instalada una segunda sirena con el relé PGM en el modo "Arranque con sirena".

Solicitud:

Busque en la tienda la aplicación '**PPA ON**'.
Crea la cuenta en la aplicación.
Agregar un dispositivo -> Alarma (Wi-Fi)
Mantenga el teléfono celular cerca del módulo en el sitio de instalación. Compruebe que el nivel de señal de la red Wi-Fi móvil sea bueno.
Presione el botón PROG durante 5 segundos.
Sigue las instrucciones en la pantalla.



Histórico: Muestra el historial de los últimos eventos de alarma, como armar, desarmar, disparar, etc.
Accesorios: Pantalla de registro y consulta de accesorios (sensores cableados e inalámbricos y mandos a distancia).



Tipos de accesorios:

Sensor inalámbrico: sensores y controles remotos con código fijo para activación de pánico. La central admite hasta 32 dispositivos de este tipo.
Mando a distancia: Mandos a distancia con código variable compatibles con PPA. (Ej.: modelos ZAP4 y Slim). Se permiten hasta 32 controles remotos registrados.
Sensor cableado: Entradas para sensores de cuadro cableado (Z1, Z2, Z3 y Z4) y sensor de sirena. Cuando se eliminan, estos dispositivos vuelven a la configuración predeterminada de fábrica.

Tipo de zona:

Inmediato: tipo de zona predeterminado, activa la sirena y envía una notificación si el interruptor está armado.
Interna: Zona especial para sensores de movimiento y puertas interiores, que no se disparan cuando la alarma está en modo 'Armado interno'. Ideal para cuando la alarma está armada con residentes dentro del perímetro protegido.
24 Horas: Zona que dispara la sirena y notificación en todo momento, incluso con la alarma en modo 'Desarmado', ideal para usar con dispositivos de pánico y sensores perimetrales como salidas de alarma de cerca eléctrica.
Retardado: Zona que ignora los disparos dentro del tiempo de tolerancia para la entrada y / o salida programada en el sistema.
Seguidor: Este tipo de zona se comporta normalmente como una zona Inmediata, sin embargo, se convierte en una zona Retrasada si una zona de tipo Retraso está en la cuenta de tiempo.

Atributo de zona:

Ninguno: funcionamiento estándar.
Inteligente: Con este tipo de atributo debe haber 2 aperturas en la zona en menos de 1 minuto o una apertura que dure más de 1 minuto para ser considerada una violación. Generalmente se usa para evitar disparos falsos en algunos tipos de sensores cableados. No tiene ningún efecto sobre los sensores inalámbricos.
Silencioso: Al disparar no dispara la sirena, pero envía la notificación a la aplicación con normalidad.
Sin anulación automática: la zona no obedece la regla de anulación automática después de 4 disparos.

Ajustes:

Sonido de Armado / Desarmado: Activa la función de notificación de Armado o Desarmado para desarmar el tablero por la salida de la sirena. Emite dos pitidos para indicar el desarmado de la central y un pitido para indicar el desarmado. La salida PGM no se dispara en este caso incluso si está en el modo "Sir with Siren".
Modo de salida PGM: Selecciona la condición de activación del relé PGM. Condiciones posibles: Disparo con sirena, Disparo en modo Armado, Disparo en modo Armado interno o Disparo en modo Desarmado.
Salida PGM: (Habilitada / Deshabilitada) Indica si la sirena debe activarse en caso de un disparo.
Tiempo PGM: tiempo en minutos para activar la salida PGM. Una vez transcurrido el tiempo configurado, la salida se desactiva. Un tiempo igual a cero indica activación con retención (infinito mientras permanezca la condición de activación).
Tiempo de activación de la sirena: tiempo en minutos para activar la sirena. Pasado el tiempo configurado, la sirena se desactiva.
Salida de sirena: (habilitada / deshabilitada) indica si la sirena debe activarse en caso de un disparo.
Retraso de entrada: tiempo de tolerancia para activar zonas de tipo 'Retrasado' después de su infracción. Se usa comúnmente para permitir que el usuario ingrese dentro del perímetro y tenga un período corto de tiempo para desarmar el interruptor sin dispararlo.
Tiempo de salida: tiempo de tolerancia para las zonas de activación del tipo después de que el interruptor se coloca en el modo 'Armado' o 'Armado interno'. Las violaciones en los sensores en estas zonas dentro del tiempo programado no activan el interruptor. Se utiliza para permitir que el usuario active el interruptor al salir del perímetro asegurado.

PLAZO DE GARANTÍA

MOTOPPAR, Industria y Comercio de Automatizadores Ltda., registrada con CNPJ (CIF) 52.605.821/0001-55, localizada en la Avenida Dr. Labieno da Costa Machado número 3526, Distrito Industrial, Garça - SP - Brasil, Código Postal 17.400-000, fabricante de los productos PPA, garantiza este aparato contra defectos de proyectos, fabricación, montaje y/o solidariamente en consecuencia de vicios de calidad de material que se lo hagan impropio o inadecuado al consumo a cual se destina por el plazo legal de noventa días desde la fecha de adquisición, siempre que se cumplan las orientaciones de instalación descritas en el manual de instrucciones.

Como consecuencia de la credibilidad y de la confianza depositada en los productos PPA, añadimos al plazo anteriormente descrito más 275 días, alcanzando el total de un año, igualmente contados desde que la fecha de adquisición pueda ser comprobada por el consumidor a través de comprobante de compra (Recibo).

En caso de defecto, en el período cubierto por la garantía, la responsabilidad de PPA se queda restringida a la reparación o reemplazo del aparato por ella fabricada, bajo las siguientes condiciones:

1. La reparación y reajuste de aparatos solo pueden realizarse por la Asistencia Técnica de PPA, que está habilitada a abrir, remover, sustituir piezas o componentes, así como arreglar los defectos cubiertos por la garantía, siendo que el incumplimiento de este y cualquier utilización de piezas no originales observadas en el uso, implicará en la exclusión de la garantía por parte del consumidor;
2. La garantía no se extenderá a accesorios como cables, kit de tornillos, soportes de fijación, fuentes de alimentación etc.;
3. Los costos de embalaje, transporte y reinstalación del producto son responsabilidad exclusiva de los consumidores finales;
4. Se debe enviar el aparato directamente a la empresa responsable de la venta (representante del fabricante), a través de la dirección que figura en el recibo de compra, debidamente embalado, evitando así la pérdida de la garantía;
5. En el período adicional de 275 días, las visitas y los transportes donde no haya servicios autorizados serán cargadas. Los gastos de transporte del aparato y/o técnico son responsabilidad del propietario y
6. La reparación o reemplazo del aparato no proroga el plazo de garantía.

Esta garantía perderá su validez si el producto:

1. Sufir daños provocados por agentes de la naturaleza, como descargas atmosféricas, inundaciones, incendios, desmoronamientos etc.;
2. Sea instalado en red eléctrica inadecuada o en desacuerdo con cualquiera de las instrucciones de instalación descritas en el manual;
3. Presenta defectos causados por caídas, golpes o cualquier otro accidente físico;
4. Presenta violación o intento de reparación o mantenimiento por parte de personal no autorizado;
5. No sea usado para lo que ha sido proyectado;
6. No sea usado en condiciones normales;
7. Sufir daños causados por accesorios o aparatos conectados al producto.

Recomendación:

Recomendamos que la instalación y mantenimientos del aparato sean efectuados por servicio técnico autorizado PPA. Caso el producto presente defecto o funcionamiento anormal, busque un Servicio Técnico especializado para los debidos arreglos.



Fabricado por:
Motoppar Indústria e Comércio de Automatizadores Ltda
Av. Dr. Labieno da Costa Machado, 3526 - Distrito Industrial
Garça - SP - CEP 17406-200 - Brasil
CNPJ: 52.605.821/0001-55
www.ppa.com.br | +55 14 3407 1000