



COMFORT AND SECURITY

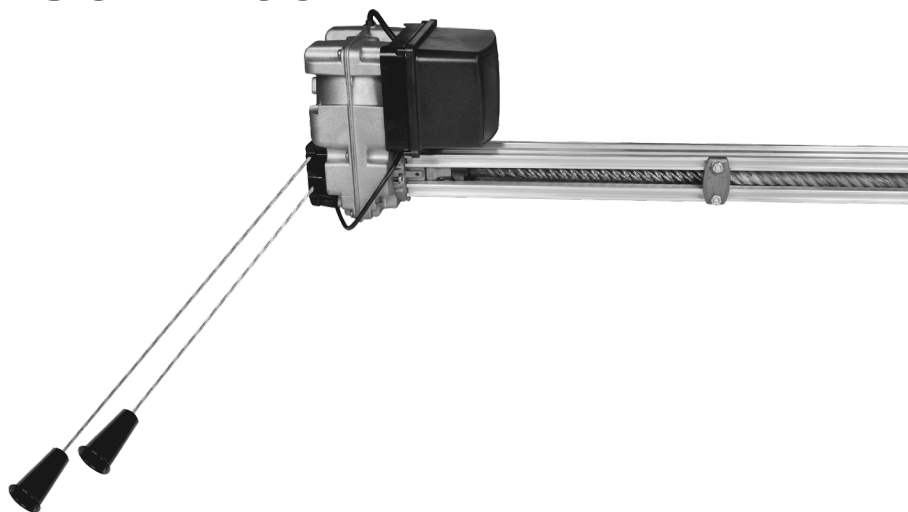
www.ppa.com.br

0800 550 250

MOTOPPAR INDÚSTRIA E COMÉRCIO DE AUTOMATIZADORES LTDA.

Av. Dr. Labieno da Costa Machado, 3526 - Distrito Industrial - CEP 17400-000 - Garça - SP - Brasil

BH POWER BOLT BRUSHLESS



Manual Técnico



PRECAUCIÓN:

No utilice el equipo sin antes leer el manual de instrucciones.



COMFORT AND SECURITY

CONTENIDO

INSTRUCCIONES DE SEGURIDAD	3
CARACTERISTICAS TECNICAS.....	4
HERRAMIENTAS NECESARIAS PARA LA INSTALACIÓN	5
INSTALACIÓN ELÉCTRICA	5
CUIDADOS CON LA PUERTA ANTES DE LA AUTOMATIZACIÓN	7
INSTALACIÓN Y FIJACIÓN DEL AUTOMATIZADOR.....	7
MANTENIMIENTO	13

INSTRUCCIONES DE SEGURIDAD



Recommendation:

Para la instalación de los equipos, es importante que el instalador especializado PPA siga todas las instrucciones dadas en este **manual del usuario** y **manual técnico**.

Armado con el manual del usuario, los instaladores deben presentar toda la información, utilizaciones y los elementos del equipo de seguridad.



Antes de utilizar Automatizador, leer y seguir estrictamente todas las instrucciones contenidas en el presente documento.



- Antes de instalar el automatizador, asegúrese que la fuente de alimentación local es compatible con la etiqueta de identificación del equipo;

- No conecte la red eléctrica hasta que se complete la instalación / mantenimiento. Efectuar las conexiones eléctricas de la unidad de control siempre con la energía eléctrica apagada;

- Después de la instalación, asegúrese de que las partes de la puerta no se extienden a través de los canales y paseo público;

- Es obligatorio el uso de dispositivos de desligamiento completos en la instalación del automatizador.

CARACTERISTICAS TECNICAS

BH POWER BOLT

TIPO DE AUTOMATIZADOR	Basculante horizontal
MODELO	BRUSHLESS
TENSIÓN NOMINAL	230 V
FRECUENCIA NOMINAL	50 Hz
POTENCIA NOMINAL	200 W
ROTACIÓN DEL MOTOR	2500 RPM
CORRIENTE DEL MOTOR	1.3 A
REDUCCIÓN	02:30
VELOCIDAD LINEAL	19m/min
OPERACIONES	100 ciclos/h
GRADO DE PROTECCIÓN	IPX4
RAIL	Acero / aluminio
RANGO DE TEMPERATURA	-5 ° C / + 50 ° C
TIPO DE AISLAMIENTO	Clase B 130 ° C
FIN DE CARRERA	Analógico / Digital / Híbrido *
MASA MÁXIMA DE LA HOJA DE LA PUERTA	250 kg

* El Automatizador está disponible en los modelos fin de carrera ANALÓGICO, DIGITAL O HÍBRIDO. Verifique el modelo de automatizador en el envase o etiqueta del producto.

** La altura máxima se calcula a partir del valor obtenido en la descripción del producto (valor en metros) que se aplica a la ecuación..

HERRAMIENTAS NECESARIAS PARA LA INSTALACIÓN

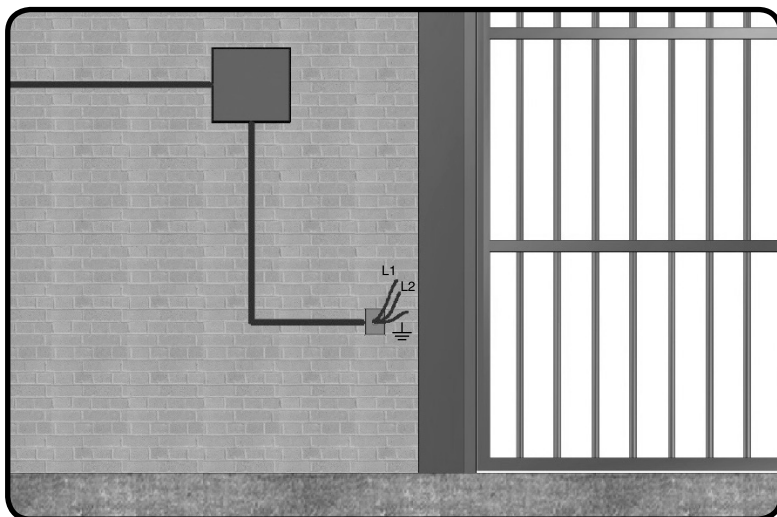
A continuación, se presentan algunas de las herramientas necesarias para la instalación del automatizador:



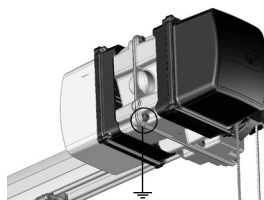
INSTALACIÓN ELÉCTRICA

Para la instalación eléctrica, la red debe contener lo siguiente:

- Red eléctrica 127V o 220V;
- Tener interruptores de 5A en la caja de distribución de energía;
- Conducto 3/4" de diámetro entre la caja de distribución de energía y el dispositivo de cierre total;
- Conducto 3/4" de diámetro entre el dispositivo de cierre total y el punto de conexión del automatizador;
- Conducto 1/2" de diámetro para pulsadores externos y opcionales;
- Conducto 1/2" de diámetro para fotocélulas de seguridad (opcional).



! Es obligatorio que el terminal de tierra esté conectado al cable de puesta.



! **IMPORTANTE**
El dispositivo debe ser alimentado a través de un dispositivo de corriente diferencial residual (DR) con una corriente de funcionamiento residual nominal superior a 30 mA.

CUIDADOS CON LA PUERTA ANTES DE LA AUTOMATIZACIÓN

Antes de instalar el automatizador, algunos procedimientos se deben tomar:

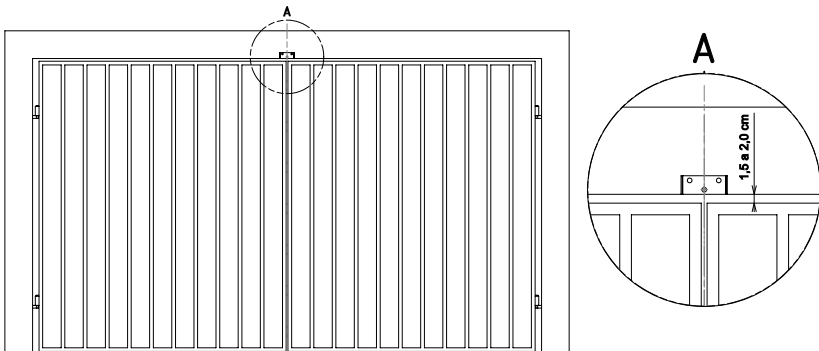
- Verificar el desempeño de la puerta antes de iniciar la instalación de la máquina;
- Verificar el esfuerzo necesario para mover la puerta. Debe moverse suavemente hasta el final. Para verificar este esfuerzo, mover la puerta a una distancia de 80 cm desde el punto de pivote (donde el automatizador de la puerta ejerce fuerza para mover);
- La puerta debe tener una estructura resistente, se posible, indeformable.

INSTALACIÓN Y FIJACIÓN DEL AUTOMATIZADOR

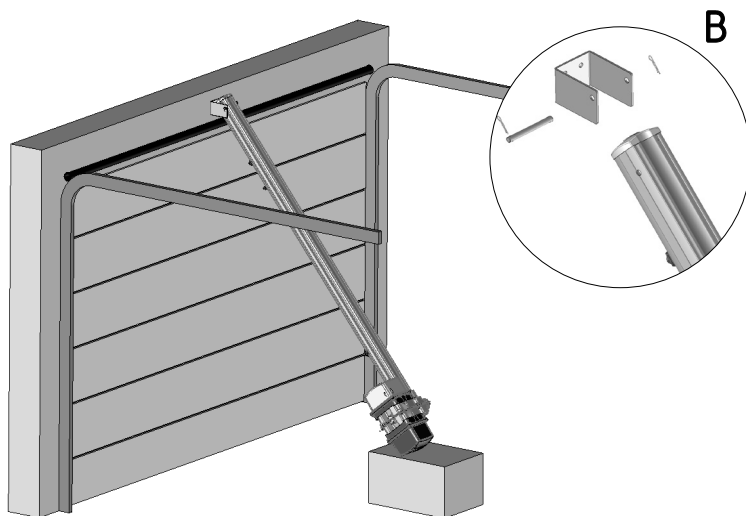
A Antes de la instalación, retire todos los cables desnecesarios y inhabilite cualquier equipo o sistema conectado a la red.

Para fijar el equipo, siga cuidadosamente las instrucciones siguientes:

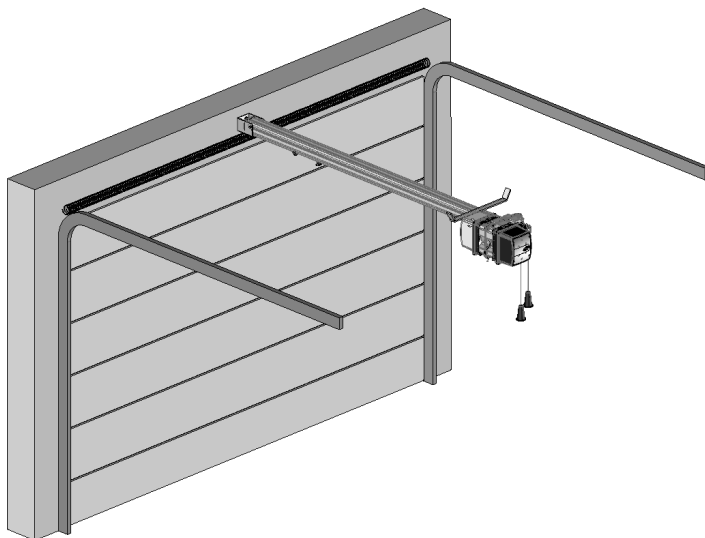
Paso 1: Con la puerta completamente cerrada, encontré el centro de la base superior de las hojas y marqué con un lápiz entre 1,5 a 2,0 cm por encima de las hojas después de fijar el soporte como se muestra a continuación.



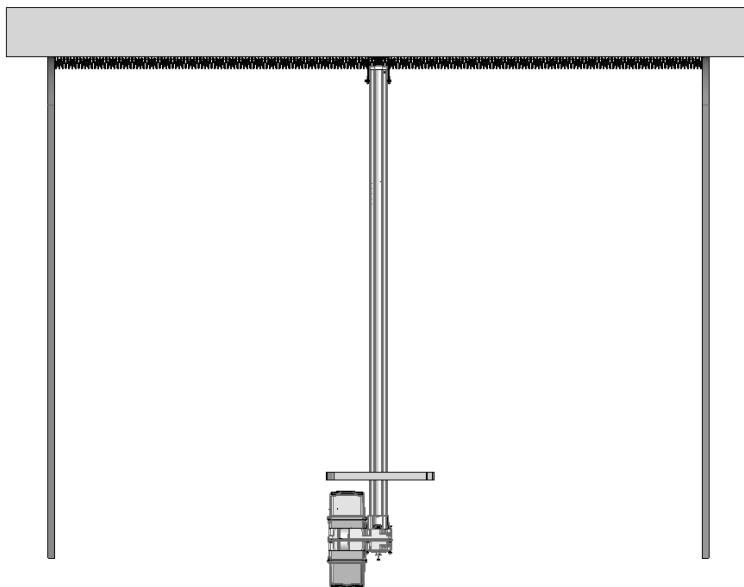
Paso 2: Para fijar la máquina, conecte el extremo del carril, opuesta al motorreductor, en el soporte fijado a la pared.



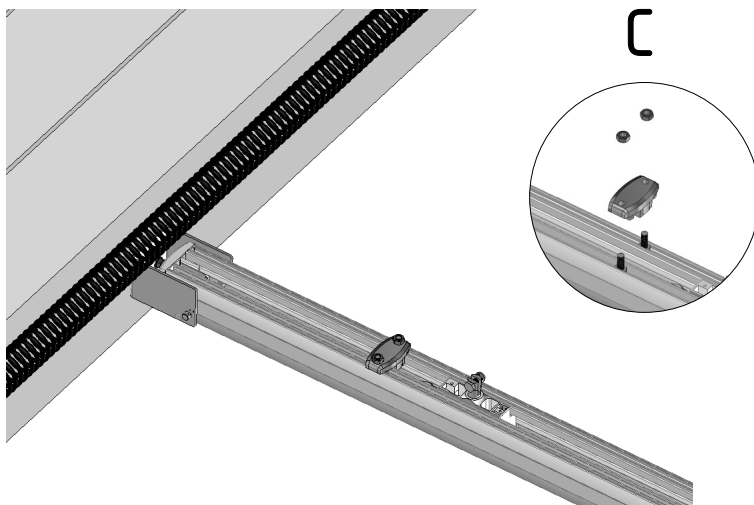
Paso 3: Levante el automatizador hasta encontrar la posición del nivel del carril (paralelo a la losa o soporte de montaje), y luego fije el motorreductor.



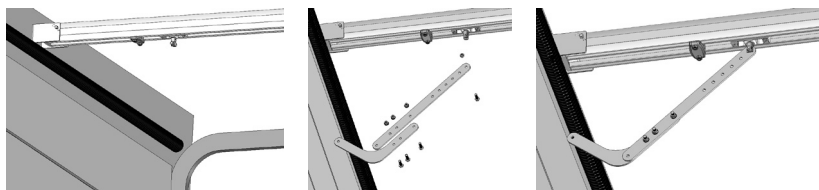
Paso 4: Abrir las hojas de la puerta en 90 °.



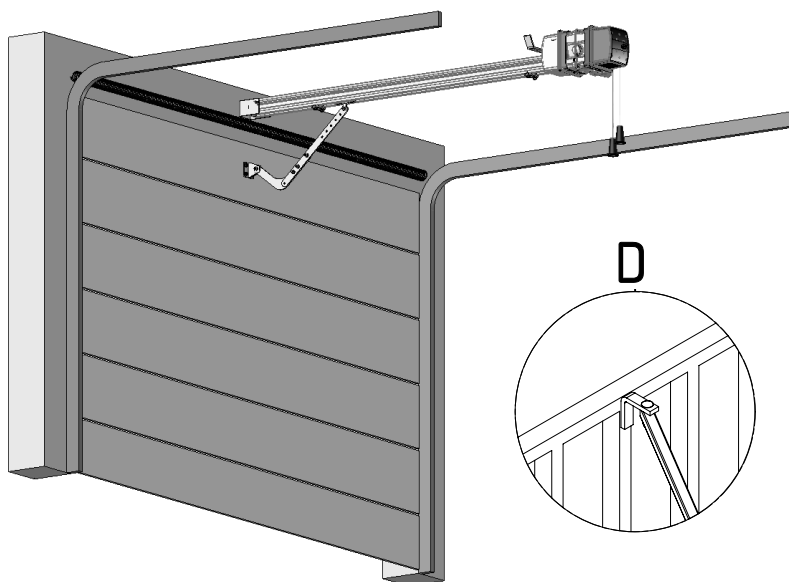
Paso 5: Insertar el stop de apertura en el carril aproximadamente 1,5 cm de la polea tensora.



Paso 6: Acercar el mecanismo impulsor del carro en el stop de apertura y fijar el vástago (por lo general la misma longitud del carril).

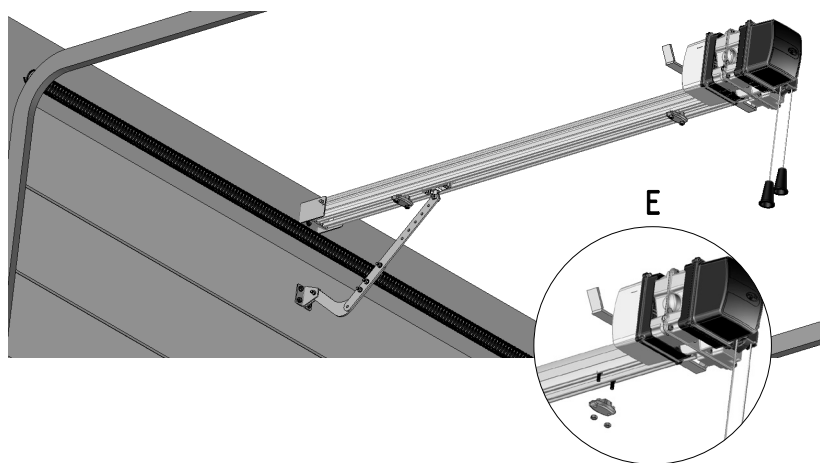


Paso 7: Con las hojas de la puerta abiertas en 90 °, fije el otro extremo de los vástagos con la ayuda de una placa "L" (no suministrado).



Nota: Cuanto más cerca el vástago se fije del comienzo de la hoja de la puerta, mayor es el trabamiento del automatizador.

Paso 8: Cerré las hojas de la puerta. Introduzca el stop de cierre en forma de que el propulsor sea amortiguado en el cierre de la puerta.

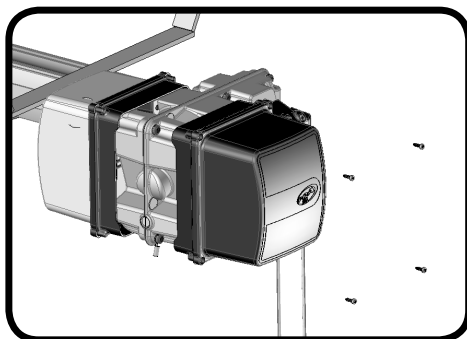


Nota: Si el conductor llegar al final de la carrera sin el cierre de las hojas, reduzca la longitud del vástago.

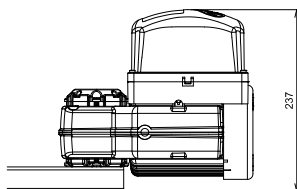
INSTALACIÓN DEL FIN DE CARRERA ANALÓGICO

Paso 1: Coloque los interruptores de fin de carrera de apertura y cierre de manera que sean accionadas cuando la hoja de la puerta completar su movimiento. Conectar el fin de carrera en la central de mando.

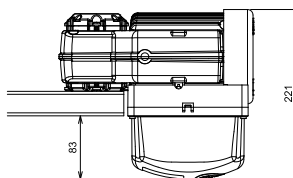
! Antes del funcionamiento del automatizador, es obligatorio atornillar la tapa de la central con 4 tornillos 3,5 x 16 mm (disponibles en el kit).



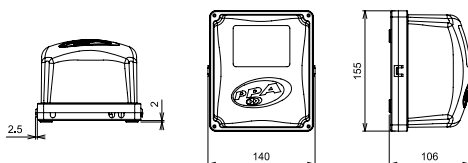
Primera opción de montaje de la central



Segunda opción de montaje de la central



Tercera opción de montaje de la central



CENTRAL DE MANDO:

Compruebe en la etiqueta fijada en el producto (conforme modelo al lado) cual es la central de mando. Una vez hecho esto, consulte el manual de la central que está disponible para descarga en www.ppa.com.br y realice todas las conexiones y ajustes.

Lote:

Código Modelo:

Reducción:

Tecnología:

Voltaje:

Central:

Tamaño:

Montaje:

Cubierta:

Caja de cambios:



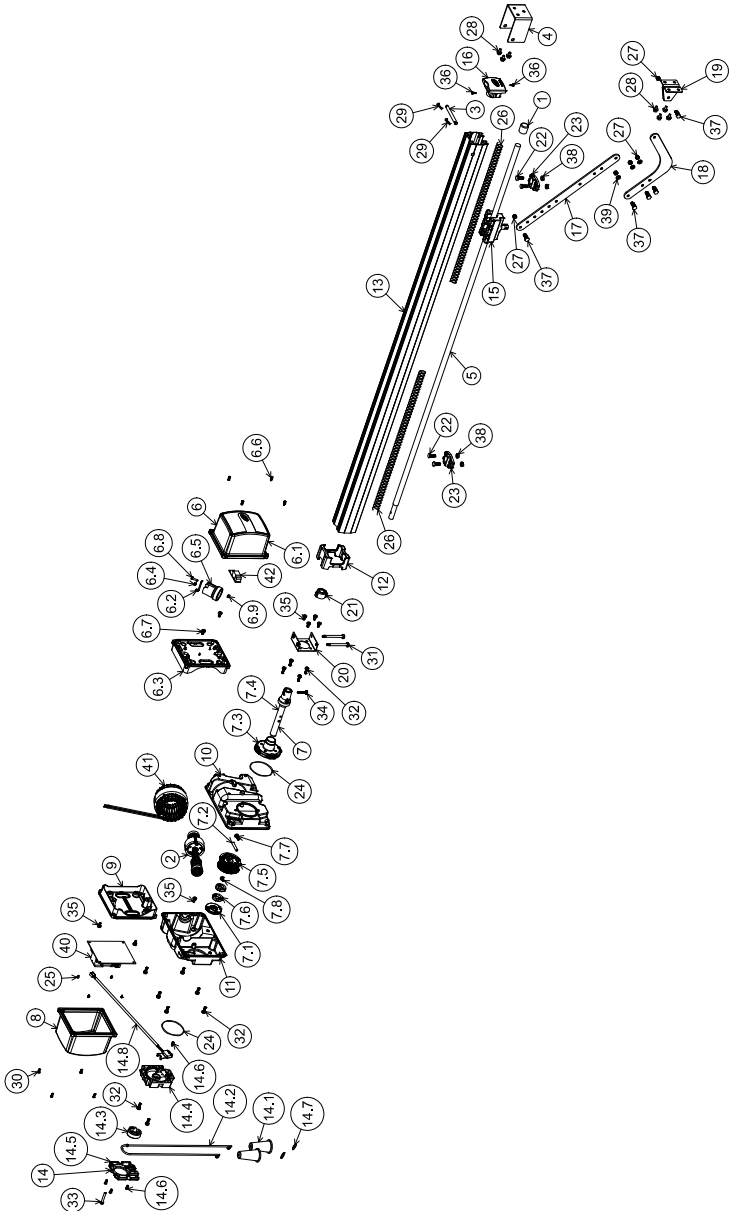
Imagem Ilustrativa

MANTENIMIENTO

En la tabla a continuación, serán citados algunos PROBLEMAS - FALLOS, CAUSAS POSIBLES Y CORRECCIÓN - que puede ocurrir en su Automatizador. Antes de cualquier operación de mantenimiento, es necesaria la total desconexión de la red eléctrica.

DEFECTOS	PROBABLE CAUSES	CORRECTIONS
El motor no arranca/no se mueve	A) Alimentación eléctrica apagada	A) Asegúrese de que la red está conectada correctamente
	B) fusible abierto/quemado	B) Sustituir el fusible con la misma especificación
	C) Puerta trabada	C) Asegúrese de que no hay objetos bloqueando el funcionamiento de la puerta
	D) Fin de carrera defectuoso	D) Reemplace el sistema de fin de carrera (analógica y/o digital)
Motor bloqueado	A) conexión del motor invertida	A) Compruebe los cables del motor
	B) Puerta o gatillo bloqueado	B) Ponga en modo manual y compré por separado
Central electrónica no acepta mando	A) fusible quemado	A) Reemplazar el fusible
	B) Red eléctrica desligada (Alimentación)	B) Conectar la red (alimentación)
	C) control remoto defectuoso descargado	C) Revisar y reemplazar la batería
	D) Alcance del transmisor (control remoto)	D) Compruebe la posición de la antena del receptor y, si es necesario, cambie su posición para asegurar el alcance
Motor sólo funciona a un lado	A) Alambres del motor invertidos	A) Compruebe la conexión del motor
	B) Sistema de interruptor de límite invertido	B) Invierta el conector del fin de carrera (analógica y / o digital)
	C) Defecto en el tablero de comando	C) Reemplace la central de mando

VISIÓN EXPLOTADA



ITEM	CNTD	CODIGO	DESCRIPCIÓN
1	1	P13265	PONTERA DO FUSO Ø1/2"
2	1	P04961	INDUZIDO 1/2" 23MM (RED. 2:30) (C/ROL. 6201 1ª LINEA)
3	1	P04636	PINO ARTICULACIÓN POWER BOLT
4	1	P04635	CHAPA DE ARTICULACIÓN DEL ACCIONAMIENTO
5	1	P04575	FUSO 1/2" PASO 62MM 5 ENTRADAS 2,90MTS
6	1	P04462	LAMPARA POWER BOLT
6.1	1	P04463	TAPA DEL LAMPARA POWER BOLT
6.2	1	P04451	SOPORTE DE CHAPA PARA LAMPADA
6.3	1	P04378	BASE CENTRAL
6.4	1	C20204	TORNILLO PP P A 3,0 X 6,0MM
6.5	1	C16007	BOCAL / SOQUETE DE CERÁMICA PARA LÁMPARAS E27
6.6	4	C10943	TORNILLO PLAST PN 3,0 X 10MM RI ZB
6.7	2	C10778	TORNILLO TORX M5 X 10MM
6.8	1	C10761	TORNILLO PP PL M4 X 16MM
6.9	1	C10036	TUERCA SEXT. M4
7	1	P04385	CONJUNTO EJE PRINCIPAL + MANCAL SUPERIOR (2:30)
7.1	1	P15560	CONJUNTO DISCO UNIVERSAL 17 MM (CON IMA)
7.2	1	P13871	PINO DE ENGRANAJE 6X36MM
7.3	1	P04464	MANCAL SUPERIOR BV PREDIAL (CHAPA U) - C/ ROL. 6203
7.4	1	P03585	CONJ. EJE PRINCIPAL + ACOPL. DEL ALUMINIO P/ FUSO 1/2"
7.5	1	P03015	CORONA BV SP 2:30 (MONTADA)
7.6	2	P01418	ANILLO ESPACIADOR (DISCO DEL ENCODER)
7.7	1	C10896	TORNILLO TORX M5 X 16MM MQ PN
7.8	1	C10778	TORNILLO TORX M5 X 10MM
8	1	P04379	TAPA CENTRAL POWER BOLT (NEGRO)
9	1	P04378	BASE CENTRAL POWER BOLT (PRETO)
10	1	P04376	CARCASA SUPERIOR POWER BOLT (JATEADO)
11	1	P04374	CARCASA INFERIOR POWER BOLT (JATEADO)
12	1	P04306	TAPA ACABADO DEL RAÍL BV / PIVO PREDIAL (NEGRO)
13	1	P04238	RAÍL DEL ALUMINIO BH POWER BOLT 2,90MTS
14	1	P04232	CONJUNTO DESTRUCCION POWER BOLT DIGITAL
14.1	2	P10610	MANOPOLA
14.2	1	P04236	CUERDA DESBLOQUEO POWER BOLT
14.3	1	P04235	CAMEDESBLOQUEO POWER BOLT
14.4	1	P04234	BASE DESBLOQUEO POWER BOLT
14.5	1	P04233	TAPA DESBLOQUEO POWER BOLT
14.6	4	C10943	TORNILLO PLAST PN 3,0 X 10MM RI ZB

14.7	2	C10003	ARRUELA LISA 1/4"
14.8	1	A15415	CONJUNTO ENCODER UNIVERSAL (38CM)
15	1	P04120-BH	TURECA ACCIONADORA B 1/2 PASO 62MM 5 ENTR.
16	1	P03808	MANCAL DEL RAÍL BV PREDIAL
17	1	P03436	CHAPA "EMENDA CURVA" FIJACIÓN DOOR U.S.
18	1	P03435	CHAPA "CURVA" FIJACIÓN DOOR U.S.
19	2	P03434	CHAPA "L" FIJACIÓN DOOR U.S.
20	1	P02540	PLACA DE FIJACIÓN U RAIL BV / CONSTRUCCIÓN DE PIVOTE
21	1	P01695	TAPA PLASTICA (TORNILLO + ACOPLAMIENTO P/ FUSO 1/2)
22	4	P00997	TORNILLO SS M 1/4" X 5/8"
23	2	P00841	STOP FINAL DE CARRERA DEL ALUMINIO S/ PARADA
24	2	C27620	ANILLO ORING DIAMETRO INTERNO 63,22
25	4	C20204	TORNILLO PP P A 3,0 X 6,0MM
26	2	C11029	MOLINA ACCIONAMIENTO BH POWER BOLT (800MM)
27	5	C10985	TUERCA PARLOCK M6 (PERFIL BAJO)
28	7	C10977	TORNILLO SR LM 5 X 10MM
29	2	C10962	CLIP R (CADEMEX / BH PORTAL)
30	4	C10943	TORNILLO PLAST PN 3,0 X 10MM RI ZB
31	2	C10911	TORNILLO TORX M6 X 63MM (ROSCA PARCIAL)
32	13	C10896	TORNILLO TORX M5 X 16MM MQ PN
33	1	C10780	TORNILLO TORX M5 X 35MM
34	1	C10779	TORNILLO TORX M5 X 25MM
35	7	C10778	TORNILLO TORX M5 X 10MM
36	2	C10254	TORNILLO PP M5 3,9 X 9,5 MM
37	5	C10234	TORNILLO SS M M6 X 20 MM
38	4	C10175	TUERCA HEXAGONAL 1/4 "
39	3	C10158	ARRUELA LISA M6
40	1	A21927	PLACA CENTRAL BLDC 220V 50HZ
41	1	A17173	ESTATOR BLDC 23MM 50HZ/60HZ
42	1	A02034	MÓDULO RELE

